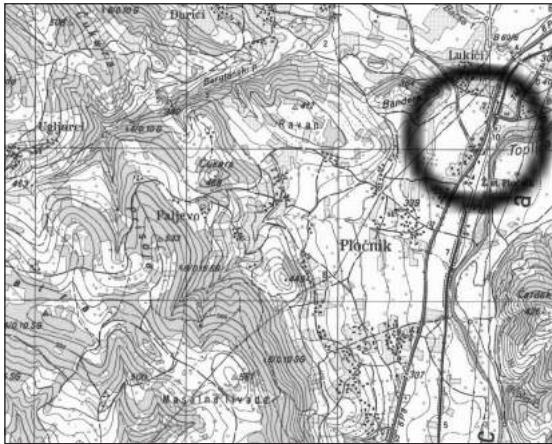


ПЛОЧНИК, НАСЕЉЕ ВИНЧАНСКЕ КУЛТУРЕ сонда XIX/2006

Душко Шљивар, Народни музеј, Београд
Јулка Кузмановић-Цветковић, Народни музеј Топлице, Прокупље

Кључне речи: неолит, винчанска култура, археометалургија, бакар, малахит, грнчарија, сондажна ископавања, Плочник

Праисторијско насеље Плочник налази се 22 km југоисточно од Прокупља, на левој обали реке Топлице, у атарима села Баце и Плочник. Благим обронцима Јастре-



пца затворено је са запада и северозапада, Видојевице са источне и Соколовице са јужне стране. Овај природни „цеп“ отворен је долином Топлице ка северу и североистоку, све до јужноморавске низије. Географски положај Плочника је специфичан. Насеље је смештено на раскршћу главних комуникација из неолитског доба. Преко превоја Бар-

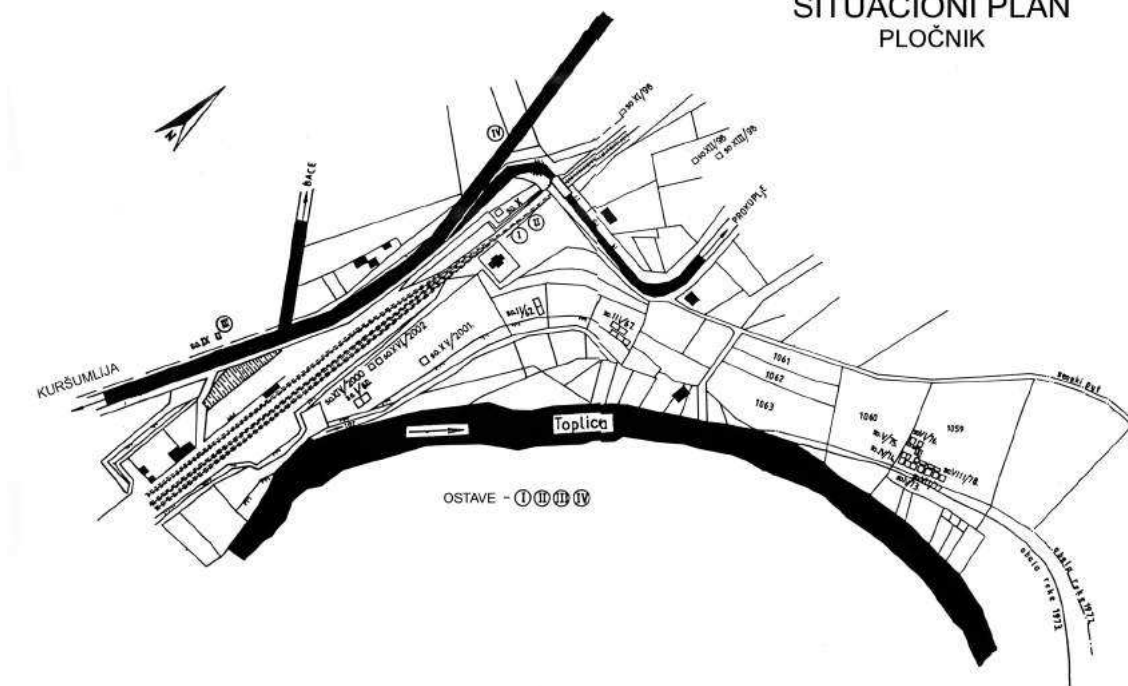
лово и Пепељевац и даље, дуж реке Косанице, остваривана је најближа и најповољнија веза са Косовом, а Јанковом клисуром и долином реке Расине са Западном Моравом. На значај насеља у Плочнику, осим положаја, указује и његова површина већа од 100 ha, али и податак да у пречнику од 60–70 km није забележено веће насеље из овога доба. Дакле, то је била добро одабрана природна средина за развој пољопривреде, док величина насеља и положај на раскршћу главних комуникација указују на развијено занатство и трговину. То у највећој мери потврђују досадашњи налази са овог локалитета.

Историјат археолошких истраживања на Плочнику сеже до 1926. године. Прва фаза обележена је случајним налазима приликом изградње железничке пруге, када је Дирекција Југословенских железница поклонила Народном музеју у Београду оставу која је садржала артефакте од бакра. Миодраг Грбић је наредне године извршио прва заштитна истраживања, а публиковањем монографије увео је Плочник у европску археологију. Други период истраживања обележен је сондирањима која је Блаженка Сталио обавила од 1960. до 1978. године. Током девет кампања прикупљена је обимна грађа, а

Карта – Положај локалитета

Map – Site location

SITUACIONI PLAN PLOČNIK



План – Ситуациони план налазишта

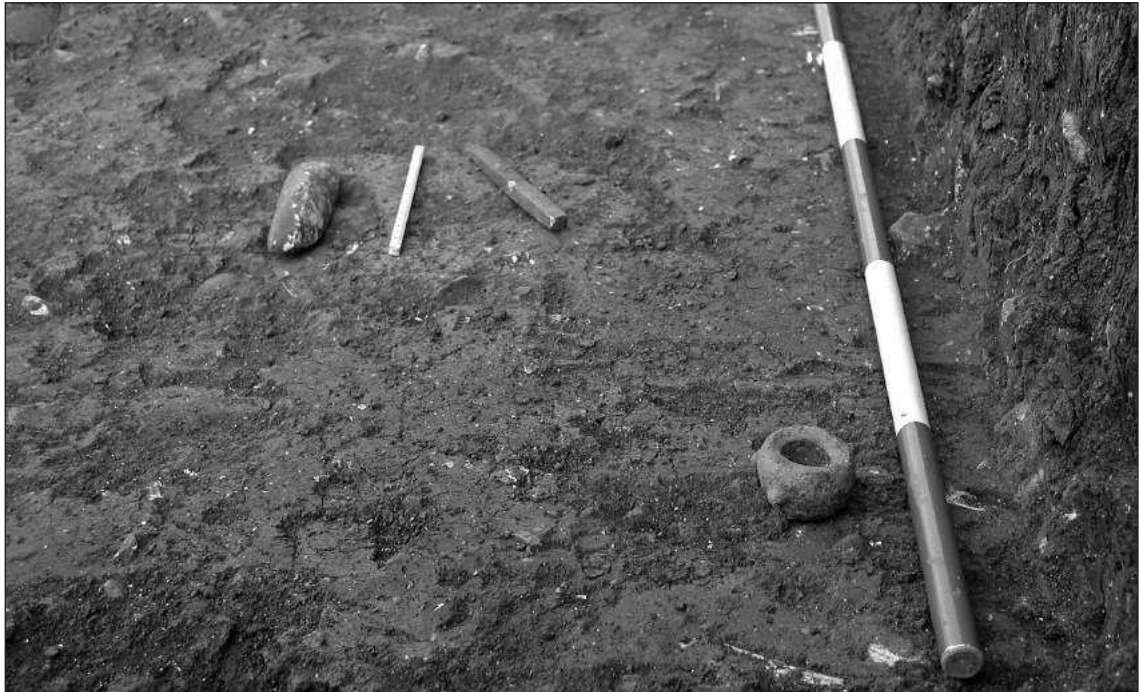
Plan – Situation plan

најзначајније налазе представљају две оставе са алаткама од бакра. Народни музеј из Београда и Народни музеј Топлице из Прокупља реактивирали су истраживања овог локалитета 1996. године. Неколико разлога условило је покретање треће етапе ископавања, а то су непозната величина насеља,

ближно, картирале границе насеља. Навезујући се на номенклатуру Блаженке Сталио, прва сонда на овим истраживањима обележена је бројем IX. После четири сонде установљена је западна граница насеља, а у културно-хронолошком смислу одређена је и позиција плочничких остава. Ти подаци,

Слика 1 – Сонда XVIII, бакарно длето

Figure 1 – Trench XVIII, copper chisel



само делимично публикована грађа, нејасна стратиграфија и културно-хронолошка позиција, као и многобројни предмети од бакра какви нису забележени на истовременим насељима у југоисточној Европи. Пресудни моменат ипак је била физичка угроженост локалитета. Наиме, процењује се да је меандрирањем реке Топлице уништена једна трећина насеља.

Према дугорочном плану истраживања, најпре су урађена геоелектрична мерења и снимања георадаром на најугроженијим деловима насеља. Други корак био је стратиграфско сондирање како би се, бар при-

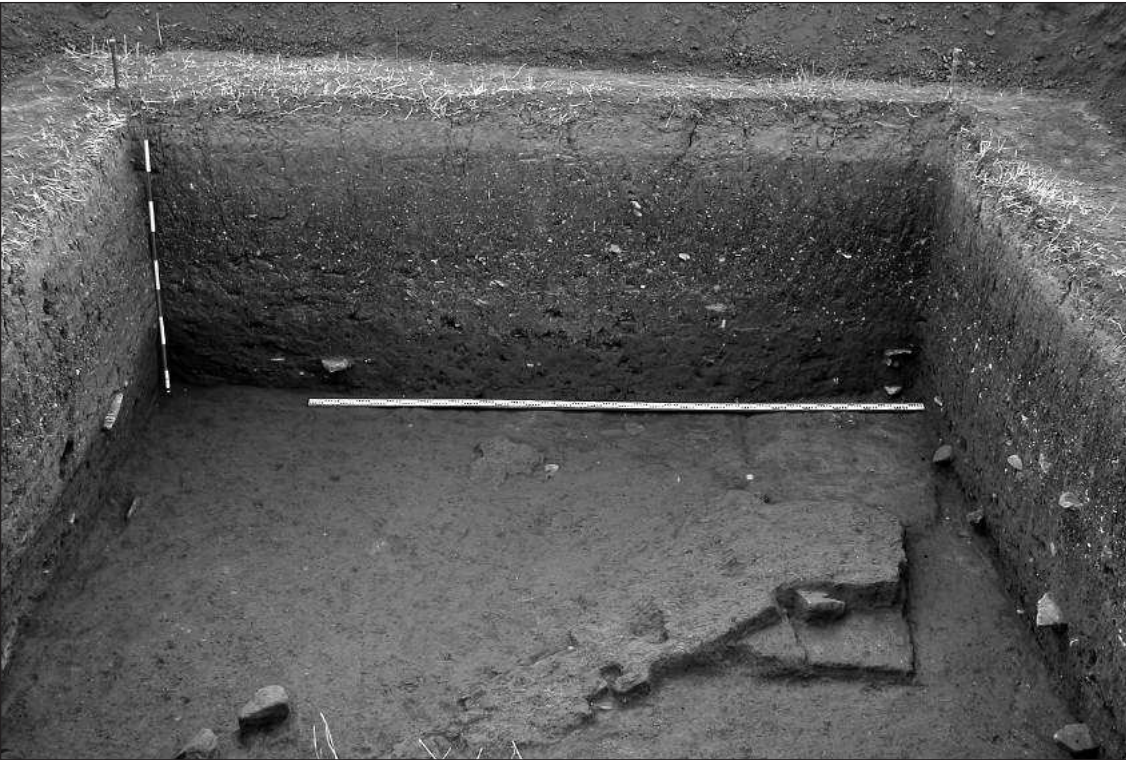
уз геофизичке подлоге, били су пресудни за наставак даљих сондирања на овом делу локалитета, са најизразитијим археометалуршким налазима.

Сонда број XIX истражена је током септембра и октобра 2006. године. Њене димензије, као и свих претходних сонди, биле су 5 x 5 m. Локација ове сонде била је условљена налазима из сонде бр. XVIII, која је ископавана 2004. године. Том приликом истражена је ситуација са остацима камене конструкције и бакарним длетом, као и са карактеристичним пратећим налазима. Како би се појаснила цела ситуација, а у очекивању нових детаља и налаза, нова сонда постављена је уз претходну, са заштитним контролним профилем дебљине 1 m. Радови су се пажљиво одвијали, посебно на нивоу у којем је откривено бакарно длето у претходној сонди. Упркос малом растојању, у новој сонди нису забележени аналогни археометалуршки садржаји, као ни остаци разрушене камене конструкције. Дакле, објекат из сонде XVIII, уз налазе бакарног длета, секире од магнезита и ливачког суда, представљао је посебну целину релативно малих димензија.

Слика 2 – Сонда XIX, амфора-крчаг

Figure 2 – Trench XIX, amphorae – goblet





Слика 3 – Сонда XIX, основа слоја

Figure 3 – Trench XIX, layer foundation

Вертикална стратиграфија у сонди XIX је јасна, континуирана, без цезура и посебних грађевинских хоризоната. Према истраженим ситуацијама, стилско-типолошким одликама керамичког материјала и дела антропоморфне пластике опет се издвајају три фазе винчанске културе у Плочнику.

Налази и резултати у сонди XIX су задовољавајући. Вертикална стратиграфија и материјал оправдавају запажања о троделној подели винчанске културе у Плочнику и у јужном ареалу њеног распрострањања. Недвосмислена је континуирана еволуција

ове културе, са кулминацијом почетком градачке фазе, када насеље у Плочнику достиже највеће размере. На тај континуитет указује репертоар типова керамичког посуђа, са квантитативним разликама у појави одређених облика. Једина јасна граница видљива је почетком градачке фазе, када се јавља сива порозна керамика, све бројнија у њеним млађим етапама. Те промене у факури, пошто је репертоар типова скоро непромењен, последица су већ развијене металургије бакра и технологије постизања високих температура.

Археометалуршки садржаји нису изостали ни у овој сонди. Од слоја до слоја узорци малахита количински варирају и јављају се у целој вертикалној стратиграфији ове сонде. Као у свим претходним сондама, и у Плочнику и на Беловодама, сви узорци су измењене структуре услед контакта са високим температуром, а неколико већих комада имају знатну тежину и, можда, металично аморфно језгро. Уз све претходне, ови налази несумњиво доказују велику металуршку продукцију на овом налазишту.

Од многобројног студијског материјала, педесетак предмета је инвентарисано. Карактеристична је скоро доминантна појава камених и кремених артефаката. За предвиђене минералшке анализе издвојени су ретки комади различитих полудрагих стена и минерала. Интересантан и редак налаз је зооморфна фигурина која представља бика са јасно моделованим анатомским детаљима, перфорираном њушком и носилком на леђима. Заједно са фигуринама бикова са Беловода, овај налаз убедљиво потврђује запа-



Слика 4 – Сонда XIX, површина са лепом и малахитом

Figure 4 – Trench XIX, area with daub and malachite



Слика 5 – Сонда XIX, профил CD

Figure 5 – Trench XIX, CD profile

жања да се ова животиња користила за рад, сигурно за ношење и вероватно за вучу терета. На оба локалитета до сада је прикупљено

доста секундарних артефаката који омогућавају интерпретацију најраније металургије и рударства у винчанској култури.

PLOČNIK, VINČA CULTURE SETTLEMENT – TRENCH XIX/2006

Duško Šljivar, National Museum, Belgrade
Julka Kuzmanović-Cvetković, National Museum of Toplica, Prokuplje

The prehistoric settlement of Pločnik is located 22 kilometers Southeast of Prokuplje on the left bank of Toplica River in the vicinity of Bace and Pločnik villages. Excavations on the site so far were undertaken three times. First, in 1926/27 were the rescue excavations by Miodrag Grbić, followed by the second phase under the supervision of Blaženka Stalio almost forty years later, between 1960 and 1978. The third and final phase was initiated by the National Museum in Belgrade and the National Museum of Toplica in Prokuplje in 1996. More or less, the excavations on the site are continuous ever since, resulting in the trench number XIX being excavated during September and October 2006.

Vertical stratigraphy of trench XIX is clear, continuous, without caesuras and discrete construction horizons. According to the excavated situations, stylistic and typological characteristics of the pottery, three phases of Vinča culture are clearly being distinguished on the site. A continuous evolution and development of this culture is without any doubts, with the only visible boundary being the beginning of Gradac phase with the appearance of gray, porous pottery, more numerous in the later phases of

Vinča culture. As typological repertoire does not change in the process these changes in fabric are the only visible effects of the developed copper metallurgy.

Archaeometallurgical implements did not lack even in this trench. Malachite samples vary in quantity from layer to layer, but are present in the entire vertical stratigraphy of the trench. All of the samples have undergone a transformation of structure, a result of exposure to high temperatures, with several larger peaces having considerable weight, possibly due to the existence of a metallic amorphous core.

An interesting and rare find is the zoomorphic figurine discovered this season. The figurine is a representation of a bull with clearly distinguishable anatomic details, perforated nostrils and a carryall on its back. In concordance with the similar finds from the site Belovode, this find compellingly supports the notion of these animals being used for work. Almost without a doubt they were used to carry and pull certain loads. A significant quantity of secondary artifacts that complete a compelling picture with ever more clear contours for the interpretation of the earliest metallurgy and mining associated with Vinča culture.